JEOLOJİ KURULTAYI
YAKLAŞIYOR

Mesleğimizin çeşitli alanlardaki etkinliklerinin sergilendiği jeoloji Kurultaylarından birini daha gerçekleştirmeye hazırlanırken, çalışmalarımız giderek yoğunlaşıyor.

Kurultay ile ilgili gelişmeleri kısaca Özetliyoruz:

— Kurultay için yurtdışından 7 adet bildiri başvurusu olmuş, bunların 4'ü kabul edilerek programa alınmıştır. Yurtdışından İse 111 bildiri başvurusu olmuş, Bildiri İnceleme Kurulu incelemelerini bitirmiştir,

- Kurultay Afışı basılarak tüm kuru- Devamı Sa: 9,8(1:1 'de

Yeni yılda tüm meslektaşlarımıza sağlık ve esenlikler dileriz.

YÖNETİM KURULU

YENİ OLANAKLARA DOĞRU

Jeoloji Mühendisleri Odası, 7303 Sayılı Yasa, 66 ve 85 Sayılı Kanun Hükümünde Kararnemelerle değişik 6235 sayılı TMMOB Yasası Hükümlerine uygun olarak kurulmuş kamu kurumu niteliğinde bir meslek örgütüdür.

"Meslek mensuplarının müşterek ihtiyaçlarını karşılamak, mesleki faaliyetlerini kolaylaştırmak, mesleğin genel menfaatlerine uygun olarak gelişmesini sağlamak, meslek mensuplarının birbirleriyle ve halk ile olan ilişkilerinde dürüstlüğü ve güveni ha-

ve ahlakını korumak için gerekli gördüğü bütün teşebbüs ve faaliyetlerde bulunmak, meslek ve menfaatleriyle ilgili işlerde resmi makamlarla işbirliği yaparak gerekli yardımlarda ve tekliflerde bulunmak, meslekle ilgili bütün mevzuatı, normları, fenni şartnameleri incelemek ve bunlar hakkındaki, görüş ve düşüncelerini ilgililere bildirmek" gibi görev ve faaliyetler, Odamızın Anayasa ve ilgili yasalar gereğince yürütmek durumunda olduğu görev yetki ve sorumluluklardır.

Devamı Sa: 2, Sü: 1'de

KAMPANYA HEDEFE YAKLAŞIYOR

Odamamızın üyelerinin özvmü, ÖF* gütlülüğü, yardımlaşma ve dayanışmasına duyduğu güvenle başlattığı "Da- ire Alım Kampanyası" dalga dalga yayılıyor*

Daha çok İl ve İşyeri Temsilcileri* m̄a aracılığıyla yürütülen Kampanya kısa sürede Ankara ve tüm İtlerde yan- kısını bulmuş kamu ve özel kuruluş- larla üniversitelerde çalışan "yeterimi- zin katılımıyla fonda biriken bağış IG*OOOOLYİ geçmiştir,

fi ve işyeri Temsilcilerimizden al- dığımız bilgilere göre, Kampanyaya

katılım beklenenin itorinde olmuş, katkıda bulunanların yamstra, birçok meslektaşımız önümüzdeki aylarda Kampanyaya katılacağıml belirtmiştin

Geçen Bülten sayısından bu yana bize ulaşan katkıları yayınlamaya devam ediyor "yeni yılda, üretken bir mekanda"* üyektimizle birlikte olaca- ğımıza inancımızı belirtiyoruz.

**DAİRE ALIM KAMPANYASINA
KATKIDA BULUNANLAR:
İÇ SAYFALARDA**

TAZMİNATLAR %20

Odamamız ve TMMOB'ne bağlı diğer Odaların çeşitli girişimleri yanısıra, üst örgütümüz TMMOB'nin TBMM Bütçe Plan Komisyonuna konu ile il- gih eleştirisi ve Öneriler götürdüğünü 26 Kasım 1986 tarih ve 86/6 sayılı JMÖ Bülteninde belirtmiştik.

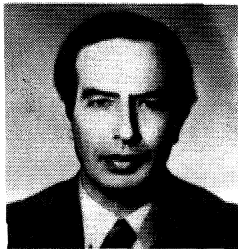
11 Ocak 1987 tarih ve 19338 sayılı Resmî Gazetede yayımlanan Maliye ve Gümrük Bakanlığı Tebliğiyle, yan ödeme ve özel hizmet tazminatı ko- Devamı:Sa:10 Sü: 1'de

DSİ'DE YENİ UYGULAMA

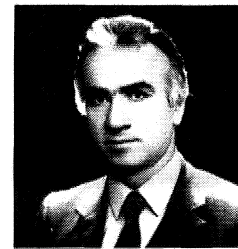
Bilindiği gibi Odamız tarafından hazırlanan; ülkemizdeki özel jeoloji mühendisliği hizmetlerinin yeterli dü- leyde gerçekleştirilebilmesi ve buna bağlı olarak doğal kaynaklarımızın en verimli şekilde değerlendirilebilmesi amacıyla yönelik "Serbest Meslek Uygulamaları Yapan Büroların Tanımı ve Tescil Yönetmeliği" 8.4,1982 gün ve 17658 sayılı Resmî Gazetede yayımlanarak yürürlüğe girmiştir,

Devamı:Sa:9,Sü:2'de

KAMPANYAMIZ HAKKINDA NE DEDİLER



Doç. Dr.
ErgÜMer BINGÖL
Türkiye Jeoloji
Kurultayı-1987
Kurultay Başkanı



Celal ÇOBAN
TMMOB
Genel Sekreter Yrd.

Üçbinî aşan kayıtlı üye sayısına ve bu sayılı orantılı çözümlenmesi, gruplanması gerekli olan sorunlara sahip olan T.M.M.Ö.B, jeoloji Mühendisleri Odasının bu güne değin kiracı olarak bulunması aslında uzun süredir Devamı Sa: 2, Bim 3'de

Jeoloji Mühendisleri Odasının baş- (attığı bina alım kampanyasına, yalnızca bu odamızın daha verimli çalışabileceği bir yer edinme olgusuyla bakmak kanımca bu olayı çok basite indirgemek olur. Ben bu olayı bu bo* Devamı Sa: 2, Sü: S'de

Başarafa Sa; h Süt I Me

Mühendislik uygulamalarında yetki ve sorumlulukları gerektiği gibi düzmlenememiş ve yerleşmiş mesleki geleneklere sahip olmayan jeoloji mühendisliği için; meslek örgütümüzün ne ölçüde Önem taşıdığı ortadadır.

Teknik elemanların grevli toplu sözleşmeli sendika kurma hakkına sahip olmadığı ülkemizde meslek örgütlerinin, gelişmiş ülkelerdeki benzer Örgütlerden farklı işlevler yüklen-dikleri de bir gerçektir.

Bu olguların bilinûnde olan JMO Yönetim Kurulu; üyelerimizin bilimsel* teknik ve sosyal etkinlikler alanındaki güçlerini, meslek örgütümüz etrafında birleştirip bütünleştirmelerine Özen göstermektedir. Kamu kurum ve kuruluşları ile özel kuruluşlardaki ve üniversitemizdeki üyelerimizin her alandaki üretkenliklerini JMO örgütülüğündeki kurul ve komiŞyonlarda ortaya koymalar^ gücümüzü ve etkinliğimizi büyük ölçüde artıracaktır

Kurs, konferans, panel sempozyum ve kurultay gibi bilimsel ve teknik etkinliklerimizin, bu anlayış içinde gerçekleştirilmesiyle; değişik sektörlerdeki kurum ve kuruluşlarla Odamız arasındaki iletişim eksikliği de giderilmiş olacaktır

JMO, kendi bünyesinde oluşturduğu kurul ve komisyonlardaki çalışmalarını ile bu eksiklikleri giderme çabası içindedir. Madencilik (Maden Yasası ve ilgili yönetmelikler), petrol, enerji hammaddeleri, jeotermal enerji, yapı üretimi için gerekli jeohjik-jeoteknik etüdler (baraj, liman, havaalanı, santral, gibi büyük yapıların ve toplu yerleşim alanlarının jeolojik-jeoteknik etüdleri h yeraltı suları (yasa, tüzük ve yönetmelikler), depremsellik, İmar Yasası ve benzeri alanlarda ayrıntılı çalışmalar yapmaktadır,

Bu çalışmalar sonucu hazırlanan teknik ve hukuksal raporlar ve tasarılar, kamu ve özel sektördeki ve üniverBitemizdeki uzman kişilere gönderilmekte ve kendilerinden yazılan görüşler istenmektedir. Odamıza iletilen görüşler; ilgili kurul, komisyon ve Yönetim Kurulunca incelenmekte ve tasanlar geliştirilip kesin Uştinilmektedir

Fakat bu çalışmalar da yeterli değildir. Kamu kurum ve kuruluşlarıyla Özel kuruluşlardaki meslektaşlarımızın bilgi ve deneyimlerini artırmaya yönelik meslek içi eğitim çalışmalarının örgütlenmesi* bunun için gerekli alan yer, personel ve diğer olanakların hazırlanması da büyük Önem taşımaktadır. Odamız, Jeoloji mühendisliğinde bilgisayar kullanımı, yabancı dil ve mesleğimizin değişik ihtisalar alanlarında düzenlenecek kurs, seminer ve konferanslar için gerekli organizasyonu gerçekleştirmek üzere

çok yönlü işbirliği olanaklarını zorlamak düşüncesindedir*

Bu alanlardaki çalışmalar aralıksız sürdürülmektedir

Bu yıl 16-20 şubat arasında yapılacak olan Türkiye Jeoloji Kurultayının, ilgili kurum ve kuruluşlarca bu anlayış içinde değerlendirilip desteklenmesini bekliyoruz»

Kurultay sırasında yayınlanmak üzere, JMO Bülteninin "Kurultay özel Sayısı" olarak düzenlenmesi bu özel myıda kamu ve özel sektördeki kuruluşların reklâm ve tanıtımına yönelik yazı ve düzenlemelerin yer alması düşünülmüştür İlk kez yapılmakta olan bu düzenlemenin Jeoloji Mühendisliği ve bu meslekle yatay geçişleri olan diğer mühendislik alanlarında faaliyet gösteren kuruluşların katalogunu oluşturma çalışmalarımıza da katkısı olacaktır

Yine kurultay etkinlikleri içinde düzenlenecek SERGİNİN de geçmiş* tek ilerden daha yüksek oranda bir katılımı gerçekleşeceği anlaşılmaktadır.

Fakat JMO'nun, çalışmalarını bu anlayış içinde, verimli ve etkin bir şekilde sürdürebilmesi bazı koşullara bağlıdır*

öncelikle; bilimsel, teknik ve sosyal faaliyetlerin geniş bir katılımı ile ortak üretilmesinin fiziksel koşulları yaratılmalıdır* Bu anlamda bürokratik ve teknik işlevlerin yerine getirildiği bir mekân, "lokal" gereksinimimizi ve zamanla Ankara dışından gelecek meslektaşlarımızın "konuk-evi" gereksinimlerini karşılayacak bir binanın (dairenin) sağlanması öncelikle ele alınmak tadır

Bu amaçlarımızı gerçekleştirmek için başlatmış olduğumuz kampanyaların yüksek oranda bir katılımı sürmekte oluşu, gelecekteki çalışmalarımıza için bize cesaret vermektedir* Bu kampanyaların (daire satın alımı ve reklam-tanıtım kampanyaları) başarısıyla sonuçlanması, üyelerimizden Oda Yönetimine ve Oda Yönetiminin* den üyelerimize ve ilgili kuruluşlara doğru olması gereken hızlı ve sürekli bilgi akışının da gerçekleşmesini sağlayacaktır Böyle bir sonucun Odamızın üretkenliğini ve etkinliğini artırmaya katkılarıdır.

Ülkemizde; Jeoloji Mühendisliği alanındaki bilimsel, teknik ve hukuksal tüm faaliyetlerin yetki ve sorumluluğunu Anayasa ve ilgili yasalar gereğince üstlenmiş olan Jeoloji Mühendisleri Odası, üyelerimizin ve meslektaşlarımızla ilgili kamu ve Özel kuruluşların katkılarıyla, bu görev ve sorumluluklarını yerine getirme çabası içindedir.

Başarıya ulaşılacaktır. Saygılarımla

YÖNETİM KÜBULU

Başarafa Sa: 1, Sli: 2'de

biz üyelerini üzen bir olay.

Başlatılmış olan "Bina Alım Kampanyasının" en kısa zamanda amacına ulaşarak, Jeoloji Mühendisleri Odası Yönetim Kurulunun kendi yerlerinde çalışmalarını sürdürdüğünü görmek en büyük dileğimizdir.

Baş tarafı Sa; 1, SÜ:3'de

yutun ötesinde çok yönlü ve çok anlamlı buluyorum* Onun için jeoloji Mühendisleri Odamızı yönetimi ve üyeleriyle kutlanması gereken bir etkinlik içinde görüyorum ve yüreğime kutluyorum.

Neden çok anlamlı ve Önemli bir olay?

Bu olay dayanışmanın gücünü göstereceği için, bu olay örgüte katacağı heyecan için, bu olay örgütlü mücadelenin bir kanıtı olacaktır İçin, bu olay örgütlü disiplinli ve İnançlı mücadeleyle her engelin aşılabileceğini göstereceğine olan İnançım için, ve bu olay daha pek çok olumsuzluğu ortadan kaldıracığı İçin önemli ve anlamlıdır.

TMMOB, bu ve benzeri eylem ve etkinlikleri desteklemek durumunda dir. Bu İnançla TMMOB, tüm odaların sosyal ve mesleki etkinliklerini sergileyebileceği Mühendislik ve Mimarlık onuruna yaraşacak ortak bina çözümlemesinin mücadelesini vermektedir* Çünkü inanıyorum ki TMMOB, tüm odalarıyla jeoloji Mühendisleri Odamızın yakalama çabasına giriştiği İnanç ve heyecanı yakaladığı an ortak bina projesinin gerçekleştirecektir

İlk bakışta odaların tek tek bağımsız çalışabileceği mülk edinme eylemiyle, TMMOB'nin ortak bina projesi çelişkili gibi görülebilir. Ancak olayı bu açıdan değerlendirmek yanlıcı olur. Çünkü ortak bina çözümlemesi örgütlü mücadelenin ve bu mücadeleye olan inancın bir ürünü olacaktır, Onun için Jeoloji Mühendisleri Odamızın bu girişimini yalnızca mülk edinme olgusu olarak görmek yanlış olur, Bunu gerçekleştirmek için gereksinilen heyecanı yakalama yolunda uygulanan yöntem önemlidir, Bu nu Jeoloji Mühendisleri Odamızın yakaladığına inanıyorum.

Destekliyorum ve başarılar diliyorum.

DANIŞMA KURULU L TOPLANTISI YAPILDI

15 Şubat 1986 tarihinde yapılan 10. Olağan Genel Kurul toplantısında kabul edilerek yürürlüğe giren "Danışma Kurulu Yönetmeliği" çerçevesinde görevi; Oda Yönetim Kurulu tarafından getirilen, jeoloji mesleğinin bilimsel ve teknik konularındaki, eğitimden uygulamaya her türlü mesleki sorunları tartışarak önerilerde bulunmak ve her konu için ayrı ayrı çözümleyici kararlar almak olan Danışma Kurulu, Bilimsel ve Teknik Kurul'un önerisi üzerine 1. toplantısını 27 Kasım 1986 tarihinde, aşağıda belirtilen gündem çerçevesinde yapmıştır,

a- 3213 sayılı maden yasası uygulama yönetmeliğinin tartışılması,

b- Uygulama yönetmeliğine ilişkin olarak, Bilimsel ve Teknik Kurulca hazırlanan değişiklik önerilerinin tartışılması.

Oda Yönetim Kurulu Başkanı Osman TAŞAN'ın açış konuşmasından sonra, toplantıya katılan üyeler, yürürlükte Lei yılını dolduran 3213 Sayılı Maden Yasası Uygulama Yönetmeliği üzerinde; Bilimsel ve Teknik Kurulca hazırlanan değişiklik tasarisını görüşerek tasarıya ilişkin eleştiri, görüş ve önerilerini belirtmişlerdir* Toplantı sonucunda;

1- Toplantıya katılan ve katılmayarak görüş ileten üyelerin ortaya koyduğu eleştiri ve önerileri gözönüne alınarak uygulama yönetmeliğine son şeklin verilmesi

2- Oda'nın 3213 Sayılı Maden Yasası Uygulama Yönetmeliği üzerindeki çalışmalarının genişletilerek sürdürülmesi kararlaştırılmıştır*

Oda Yönetim Kurulu ile Bilimsel ve Teknik Kurul üyelerinin doğal üye olduğu Danışma Kurulu'na aşağıdaki üyeler katılmış, Yrd* Doç, Dr. Ahmet SAĞIROĞLU ile Dr. Macit OĞUZ yazılı görüş göndermiştir,

Osman TAŞAN, Selahattin YILDİRİM, Mehmet BİTEN, Prof. Dr. Mümin KÖKSOY, Prof. Dr. Altan GÜMÜŞ, Doç. Dr. Rifat BÖZKURT, Doç. Dr. Erdiç KİPMAN, Dr. İsmail SEYHAN, Dr* Tandoğan ENGİN, Dr. Ünal ARTAN, Dr. Yusuf Ziya ÖZKAN, Oktay KÖKTUNA, Selçuk BAYRAKTAR, A. Kemal AKIN, İsmail



SOSYAL ETKİNLİKLERİMİZ

JMO ve TJK tarafından 1986 Şubat ayından bu yana birlikte yürütülen sosyal, kültürel ve bilimsel etkinlikler giderek daha çok sayıda meslektaşımız tarafından ilgiyle izleniyor

Aralık ve Ocak aylarında düzenlenen etkinliklerimiz, GECE

6 Aralık 1986 günü TPAO Raman Klüpte düzenlenen geceye üyelerimiz ve eşlerinden oluşan 100 kişilik bir topluluk katıldı*

TİYATROLAR

- Devlet Tiyatrolarınca sahnelenen İNSANLAR VE HAYVANLAR adlı oyun 12 Aralık 1986 günü meslektaşlarımızca izlendi,

- Ankara Sanat Tiyatrosunca sahnelenen, Vasif öngörenin yazıp, Rutkay AzıMn yönettiği ZENGİN MUTFAĞI adlı oyun JMO, EİMO, KMO ve MMO üyelerinden oluşan 300 kişilik bir topluluk tarafından 26 Aralık 1986 günü izlendi*

MİSAFİR adlı oyun 16 Ocak 1987 günü meslektaşlarımızca izlendi,

SATRANÇ TURNUVASI

Çoğunluğu meslektaşımız ve jeoloji öğrencilerinden oluşan 20 kişinin katılımıyla satranç turnuvası düzenlenmiştir. TJK lokalinde 27 Aralık 1986 da başlayıp 17 Ocak 1987 de sonuçlanan ve puanlama yönteminin uygulandığı turnuvada Hüseyin Ersoy (MTA) adlı meslektaşımız birinci olmuştur.

İNGİLİZCE KURSU

Yapılan kur sınavı sonucu iki düzey (sınıf) olarak düzenlenen İngilizce kursu TJK lokalinde haftada 3 gün 50'ye yakın meslektaşımızın katılmasıyla sürmektedir. 23 Aralık 1986 tarihinde başlayıp kış döneminde sürececek olan kursun aylık ücreti, verilen teksirler ve tüm giderler dahil olmak üzere 5,000 TL. dir. Önümüzdeki dönemlerde video ve labratuvar ile zenginleştirilmesi düşünülen kurs yurt dışında eğitim görmüş üç meslektaşımız tarafından verilmektedir.

BİLİMSEL VE TEKNİK KURUL'DAN HABERLER

A.Kemal AKIN Bilimsel ve Teknik Kurul Yazmanı

167 Sayılı Yeraltıları Yasası tie
İlgili Çalışmalarımız Sürüyor

Yeraltılarının araştırılması, kullanılması, korunması ile ilgili bütün çalışmalar, 1960 yılından bu güne kadar yürürlükte bulunan 167 sayılı Yeraltıları Yasası ve bu yasanın 20. maddesine dayanarak hazırlanan 20.7 1961 gün ve 5/1465 sayılı Bakanlar Kurulu kararı ile benimsenen "Yeraltıları Tüzüğü" hükümlerine göre yürütülmektedir.

Ülkemizde son yıllarda yaşanan hızlı kentleşme ve hızlı nüfus artışı, içme ve kullanıma duyulan gereksinimlerin yeraltısuyundan karşılanmasını, yüzey suyu olanaklarının giderek yetersiz kalması nedeniyle zorunlu hale getirmektedir.

Ayrıca, tarımsal alanda da yeraltısuyunun sulama amaçlı olarak kullanılması önemli ölçüde artışlar göstermektedir. Bu çerçevede, yeraltıları kaynaklarımızın en verimli biçimde değerlendirilmesinin büyük önem taşımakta olduğu kendiliğinden anlaşılmaktadır.

Ancak, yaklaşık 26 yıldan bu yana yürürlükte olan 167 sayılı Yeraltıları Yasası meydana gelen sosyal, ekonomik ve teknik gelişmelere uygun uygulamalar karşısında yetersiz kalmakta, bu nedenle yeraltıları olanaklarımızın en verimli biçimde değerlendirilmesine yönelik düzenleme ve denetimler tam anlamıyla yerine getirilememektedir,

Bu durum, anılan yasa günün koşullarına uygun olarak bazı değişikliklere gidilmesini gerektirmektedir. Nitekim Odamızın 167 sayılı Yeraltıları Yasasının uygulamada yol açtığı aksaklıklar ve gerekli değişiklikler konusunda uygulayıcı kurum ve kuruluşların görüşlerini almayı amaçlayan çalışması, anılan yasa da değişikliklere gidilmesinin zorunlu olduğu sonucunu vermiştir,

167 sayılı Yeraltıları Yasasının, jeoloji Mühendislerini ilgilendiren yanlarını ise şöyle özetleyebiliriz:

Yeraltıları konusunda, yeraltısuyu jeolojisi etüdlerinin yapılması ve uygulama projelerinin hazırlanması ile bu projelerin uygulama alanına geçirilmesi, jeoloji mühendislerinin

asil uzmanlık ve uğraşı alanına giren bir mühendislik hizmetidir.

Buna karşın, 167 sayılı Yeraltıları Yasasının 20. maddesi uyarınca düzenlenen Yeraltıları Tüzüğü'nün 7a ve 7b maddelerinde belirtilen "Mühendis" kavramı, yeraltısuyunun araştırılması ve bulunması amacıyla yapılacak her çeşit arama, kullanma, iyileştirme ve değişiklik çalışmalarının mühendislik hizmeti olduğunu vurgulamakta ise de, çok geniş anlamda kullanılarak, yeraltısuyu konusunda ihtisas sahibi mühendis tanımına açıklık getirmemiştir.

Ayrıca, ilgili yasa giderek artan endüstrileşme yoğunluğuna paralel olarak gün geçtikçe artan ölçüde kimyasal, fiziksel ve bakteriyolojik kirlenme tehlikesiyle karşı karşıya kalan yeraltısuyunun, kirlenmelerden korunmasına ilişkin bir açıklık bulunmamaktadır.

Yukarıda dile getirilen önerilere ek olarak, yeraltısuyu aramasına ilişkin jeolojik etüd raporları ile kuyu projelerinin ilgili meslek ihtisas odasının onaylanmasına yasal zorunluluk getirilmesi, bir yandan odanın üyeler üzerinde meslek denetimini sağlayacak olması, öte yandan da ülke koşullarına en uygun ve ekonomik projelerin uygulama alanına sokulmasına olanak verecek, bu durumda da kamu yararlarının her yönüyle korunması sağlanmış olacaktır.

Bu nedenlerle 167 sayılı Yeraltıları Yasasının ve tüzüğü'nün günün koşullarına uygun olarak yeniden ele alınması ve zorunlu hale gelen düzenleme ve değişikliklere gidilmesinde, ülkemiz yeraltıları olanaklarının en verimli biçimde değerlendirilebilmesi için büyük yararlar bulunmaktadır,

167 sayılı yasa da değişiklik yapacak bir yasa tasarısı hazırlamayı programına alan Bilimsel ve Teknik Kurulumuz, Yeraltıları Jeolojisi Üyesi Erol ÖNHON başkanlığında bir komisyon kurmuştur. Komisyonca hazırlanan tasarı teklifi, eleştiri, görüş ve önerilerini alma amacıyla üniversite, uygulayıcı kamu ve Özel kuruluşlarda görevli, konu ile ilgili üyelerimize gönderilmiştir.

Komisyonca gelen ve gelecek görüşlerle, yasaya ilişkin olarak Odamızın

somut önerileri daha da netleşecektir
Jeoloji Raporları İçin Genel Yazım Kuralları Hazırlandı

Jeoloji raporu yazımı sırasında hangi kurallara uyulacağı, hangi ilkelere gözetileceği, biçim ve içeriğinin nasıl olacağı konusunda rapor yazarlarının zaman zaman sorunlarla karşılaştığı bilinmektedir. Bu konudaki tüm bilgileri içerecek başvuru kitapçıkları niteliğindeki bir "Rapor Standartları Dizisi"nin oluşturulması, uygulamada belirli bir düzen ve kolaylık getirecektir. Bu amaçla, Kurulumuz Maden Jeolojisi Üyesi Vedat OYGÜR[^] Jeolojide Temel Hizmetler Üyesi Yavuz HAKYEMEZ, Meslek İçi Eğitim Üyesi Dr. Fahrettin EMRE tarafından söz konusu dizinin ilk kitapçığı olarak "Jeoloji Raporları İçin Genel Yazım Kuralları" taslağı hazırlanmıştır.

Hazırlanan taslak, görüş ve önerilerini almak amacıyla, konuya ilişkin uzman üyelerimize gönderilmiştir. Gelecek öneriler çerçevesinde, komisyonda son şeklini alacak olan taslak, Önümüzdeki günlerde basılarak yayınlanacaktır.

Jeoloji Mühendisliği Yayım Amaç ve İlkeleri İle Yazım Kuralları Yeniden Belirlendi

Kurulumuz Jeoteknik Hizmetler Üyesi Prof. Dr. K. Ercin KASAPOĞLU tarafından hazırlanan ve Kurulumuzca kabul edilen yeni yayım amaç ve ilkeleri ile:

- Türkiye'de jeoloji mühendisliği konularında gereksinim duyulan bilimsel iletişimi en etkin bir biçimde sağlamak,
- Türkiye'de jeoloji mühendisliği konularında yapılacak yayınların bilimsel niteliğini yükseltmek ve yüksek düzeyde tutmak İçin, Jeoloji Mühendisliği Dergisi yazım kurallarına uyulmada titizlik göstermek,
- Türkiye'de jeoloji mühendislerini araştırma, uygulama ve yayın yapmaya çekici bir tutum içinde olmak,
- Türkçenin meslekî yayın dili olarak geliştirilmesi ve yabancı sözcüklerden arındırılması çabalarına katkıda bulunmak,
- Kısa ve öz yazmayı yaygınlaştırıcı bir tutum içinde olmak,

Devamı Sâ: 5, Sik 1'de

Baştaraf Sa: 4'de

— Türkiye'de jeoloji mühendisliğini konularında yapılan araştırmaları ve uygulamaların yabancı ülkelere uluslararası düzeyde duyurulmasına aracı olmak amaçlanmıştır»

Jeoloji Mühendisliği Dergisi'nde Ülkemizde Yayınlanan Meslekle İlgili Her Türlü Yazının Tanıtılabilmesi Amacıyla Bir Çalışma Başlatıldı

Ülkemizde çeşitli kuruluşlar tarafından yayınlanmakta olan dergi, bülten vb, gibi süreli yayınlar ile kongre ve sempozyum kitaplarında jeoloji mesleğini doğrudan veya dolaylı olarak ilgilendiren çok sayıda araştırmaya ve uygulamaya yönelik yazılar yer almaktadır. Yurdun dört köşesinde hizmet veren meslektaşlarımızın, genel olarak JMO ve TJK süreli yayınları dışında, söz konusu yayınların tümüne birden kısa sürede erişebilmeleri mümkün olamamaktadır. Bu durum, mesleğin değişik disiplinlerinde görev almış meslektaşlarımız arasındaki bilimsel ve teknik iletişimin sağlanmasında bir eksiklik olarak gözükmektedir*

Bu konuyla ilgili olarak, üç ayda bir çıkarılan jeoloji Mühendisliği Dergisi'nde yeni bir bölüm açılarak, ülkemizde yayınlanan meslekle ilgili makale ve benzeri türden yazıların tanıtımına da yer verilmesinin, jeoloji mesleği çalışanlarının araştırma ve uygulamalarında yararlanabilecekleri kaynaklara daha kısa sürede erişebilmeleri ve ayrıca yayın izleme alışkanlığının yurt düzeyinde geliştirilebilmesi konusunda katkı sağlayabileceği görüşünden hareket eden Kurulumuz, bu amaç doğrultusunda jeoloji Yük. Mühendis Reşat ULUSAY başkanlığında bir komisyon kurarak çalışmalarına başlamıştır.

DUYURU

Konferans, Kongre, Sempozyum. Panel gibi bilimsel etkinlikler düzenlemek veya bu konuda Oda'dan bilgi ve teknik yardım almak isteyen kişi ve kuruluşlar Oda Yönetimi ile ilişki kurabilirler*

TMMOB VE OMIARMH HABERLER

Türk Mühendis ve Mimar Odaları Birliği Teknik Kurulu, Malatya depremi sonrası yöre halkının isteği üzerine Doğanşehir ilçesi ve Sürgü Kasabası ile Topraktepe Köyünde incelemelerde bulundu.

Bilindiği gibi 5 Mayıs ve 6 Haziran 1986 tarihlerinde Malatya'da meydana gelen deprem, ağır hasar ve can kaybına neden olmuştu. Kırsal konutlarda meydana gelen hasarın yanısıra Sürgü Barajının gövdesinde çatlaklar oluşturan deprem, kamuoyunda geniş yankılar uyandırmış, "projeli" yapılarda oluşan hasar, teknik ve idari soruşturmalara uğramıştı,

Malatya'nın Doğanşehir ilçesine bağlı Topraktepe Köyü halkından gelen istek üzerine oluşturulan TMMOB Teknik Kurulu 26-28 Haziran 1986 tarihlerinde yörede incelemelerde bulundu,

TMMOB Bülteni Deprem Özel Sayısı (Aralık, 86/30) ile kamuoyuna incelemeleri yansıtılan TMMOB Teknik Kurulunda; jeoloji Mühendisleri Odasından Bülent Kiper, İnşaat Mühendisleri Odasından M.Sülfî Aşık, Harita Mühendisleri Odasından Fa*ruk Öztürk yer alıyordu,

TMMOB Bülteninde inceleme sonuçlarını anlatan Odamız temsilcisi Bülent Kiper, "Doğanşehir'de orta şiddette bir deprem oldu. Acaba bir İzmir ya da bir Hatay depremine hazırmıyız?" diye başladığı raporunda "deprem-yapı*yerseçimi"ne ilişkin düşüncelerini aktararak, "gereklilerin alınmasında geç kalınmaması umudunu" belirtiyor,

HARİTA VE KADASTRO MÜHENDİSLERİ ODASI KURULTAY HAZIRLIYOR.

Harita ve Kadastro Mühendisleri Odası, Türkiye 1. Harita Bilimsel ve Teknik Kurultayı 23-27 Şubat 1987 tarihleri arasında Karayolları Genel Müdürlüğü Konferans Salonunda düzenleniyor.

Kurultay sırasında Harita Mühendisliği ile ilgili çeşitli konularda sunulacak bildirilerin yanısıra panel ve açık oturumlar düzenlenecek, ayrıca bir de Sergi düzenlenecektir»

JEOFİZİK MÜHENDİSLERİ ODASI 1. GENEL KURULU YAPILDI

Daha önce Maden Mühendisleri Odasına üye olan Jeofizik Mühendisleri TMMOB'ne bağlı ayrı bir oda kurma çalışmalarını sonuçlandırmış ve 29-30 Kasım 1987 tarihlerinde ! Genel Kurullarını yapmışlardır.

Bilindiği gibi 1^19 Mayıs 1986 tarihlerinde yapılan TMMOB 23, Genel Kurulunda jeofizik Mühendisleri Odasının TMMOB'nin 19, Odası olarak kurulmasına oybirliği ile karar verilmiş ve TMMOB Yönetim Kurulu tarafından atanan 7 kişilik geçici Yönetim Kurulu ilk kongreyi düzenlemiştir,

Yapılan seçimler sonucu Yönetim Kurulu şu şekilde oluştu:

Başkan : Mehmet Ateş
2.Başkan Oğuz Özel
Yazman : Erden Ercan
Sayman¹ : Hamit Karahacıoğlu
Üye : Yavuz Dilbaz
Üye : Tamer Gürsoy
Üye : İsmet Sincer

Bu arada, 17 Ocak 1987 tarihinde yapılan Türkiye Jeofizikçiler Derneğinin 24 Olağan Genel Kurulunda; TMMOB jeofizik Mühendisleri Odasının Kurulmuş olması nedeniyle Derneğin feshedilerek, tüm hak ve mal varlığının en yakın üst örgüt olan TMMOB Jeofizik Mühendisleri Odasına devredilmesi kararı alınmıştır,

Bir meslek örgütü olarak yıllarca dinamizmini ve demokratik kitle örgütü olma özelliğini artan bir ivme ile sürdüren ve de tüm jeofizik mesleği mensuplarını temsil eden Dernek, daha güçlü ve Özgün bir Örgütlenme ve de yapılanmaya ulaşmak üzere üst örgütü olan Odası ile özdeşleşerek TMMOB'a katılmış ve yıllarca beslenerek gelişen sorumluluk, deneyim ve sağduyunun gereğini yerine getirmiştir.

DUYURU

Üye ödentilerinizi ve borçlarınızı zamanında ödeyerek Oda çalışmalarının düzenli yürütmesine yardımcı olunuz.

BİNA ALIM KAMPANYASINA KATKIDA BULUNANLAR

Sıra No.	Makbuz No.	Adı Soyadı	Kuruluşu	İli	bağış tutarı (TL)	320	0180	Feridun Pekmezci	"	"	"	5.000 *
						321	0181	Mehmet Ali Kaya	"	"	"	10.000 *
						322	0182	Metin Ergin	"	"	"	10.000
						323	0183	Ayla Güç	"	"	"	5.000
240	0201	Asım Göktepeli	MTA	Etüd	ANKARA	10.000	324	Erol Taşçı	"	"	"	10.000
241	0202	Bilge Sungurlu	"	"	"	1.000	325	Yunus Ögün	"	"	"	10.000
242	0203	Zeki Akyol	"	"	"	15.000 *	326	Süheyla Kongur	"	"	"	5.000
243	0204	Necati Tüysüz	"	"	"	10.000 *	327	Bilgi Gürsoy	"	"	"	15.000
244	0205	Rüstem Yıldırım	"	"	"	10.000	328	Celal Köse	"	"	"	10.000
245	0206	Niyazi Başarı	"	"	"	15.000	329	046	Erdoğan Ölmez	"	"	5.000
246	0208	Yunus Lengeranlı	"	"	"	5.000	330	0465	Ö.Faruk Uzel	"	"	10.000 *
247	0209	M.Zeki Yurt	"	"	"	10.000	331	0467	H.Levent Çetiner	"	"	5.000
248	0210	Erkan Kirazoğlu	"	"	"	10.000	332	0469	İbrahim Akkuş	"	"	10.000 *
249	0896	İsmail T.Aydemir	"	"	"	15.000 *	333	0470	Binali Yücel	"	"	5.000
250	0897	Gürkan Kıcıkoğlu	"	"	"	15.000 *	334	0471	Adem Uluşahin	"	"	10.000 *
251	0898	Mukadder Zaralioğlu	"	"	"	10.000 *	335	0472	Hazım Yılmaz	"	"	10.000
252	0899	Dr. Ömer Akıncı	"	"	"	10.000 *	336	0473	Mehmet Şener-	"	"	10.000 *
253	0900	Engin Şarman	"	"	"	5.000	337	0475	Ahmet Güner	"	"	10.000
254	0910	Dr. Güven Özhan	"	"	"	10.000	338	0477	İsmet Alkaş	"	"	5.000
255	0911	Baki Çağlayan	"	"	"	5.000	339	0478	Asuman Gökten	"	"	5.000
256	0912	Nezhat Taşan	"	"	"	5.000	340	0479	Hikmet Karacaoğlu	"	"	5.000
257	0913	İlhan Odabaşı	"	"	"	5.000	341	0480	Sevin Teker	"	"	10.000 *
258	0916	Özkan Başta	"	"	"	5.000	342	0481	Nuran Uygur	"	"	7.500 *
259	0917	Ayşe Aydın	"	"	"	5.000	343	0482	Selahi Granit	"	"	5.000
260	0964	Fevzi Ayok	MTA Hammadde		ANKARA	10.000 *	344	0483	İsmail Kalkan	"	"	2.500
261	0965	Mahmut Demirhan	"	"	"	10.000 *	345	0484	A.Gürbüz Tekin	"	"	10.000
262	0966	Ahmet Kartalkanat	"	"	"	10.000 *	346	0561	İmren Bingöl	MTA Fizibilite	ANKARA	10.000
263	0967	Ali Dünder	"	"	"	10.000 *	347	0562	Yılmaz Bilgin	"	"	10.000
264	0968	Turan Arda	"	"	"	5.000	348	0563	Reşat Ulusay	"	"	10.000
265	0969	Cengiz Ünüçok	"	"	"	10.000 *	349	0564	Zafer Yücel	"	"	10.000
266	0970	Feyyaz Kapkaç	"	"	"	10.000 *	350	0565	Nihat Apaydın	"	"	10.000
267	0971	Tezer Gürsel	"	"	"	10.000 *	351	0566	Turgay Alemardoğlu	"	"	10.000
268	0972	Erol Berker	"	"	"	10.000 *	352	0568	Sabiha Berkün	"	"	10.000
269	0973	Dr. Hüseyin Hazinekar	"	"	"	5.000	353	0570	Muzaffer Demirci	"	"	10.000
270	0974	Mehmet Şimşek	"	"	"	10.000 *	354	1531	Asuman Karademir	MTA Laboratuvar	ANKARA	5.000
271	0975	Güner Kartal	"	"	"	10.000 *	355	1532	Rüksan Teşrekli	"	"	10.000 *
272	0976	Şerafettin Yılmaz	"	"	"	10.000	356	1533	Endercan Koç	"	"	15.000 *
273	0977	Nafiz Demir	"	"	"	10.000	357	1534	Ahmet Karagülle	"	"	1.000
274	0978	Mustafa Kırıkoğlu	"	"	"	5.000	358	1535	Zühre Bektur	"	"	10.000 *
275	0979	Orhan Sarsılmaz	"	"	"	15.000	359	1536	Ulger Kılıç	"	"	10.000
276	0981	Mahmut Daniş	::	::	::	5.000	360	1537	Nevin Özeloğulları	"	"	5.000
277	0982	Nursel Küçüksille	"	"	"	5.000	361	1538	Selami Toprak	"	"	10.000 *
278	0983	Dr. Üner Çakır	"	"	"	10.000	362	1539	Dr. Gültekin Elgin	"	"	5.000 *
279	0984	Ali Zafer Topsir	"	"	"	5.000	363	1401	Durmuş Avşar	TKİ	ANKARA	1.000
280	0985	Asuman Ögül	"	"	"	5.000	364	1403	Yaşar Unal	"	"	5.000
281	0986	Mehmet Aydınlar	"	"	"	5.000	365	1404	Mahmut Arman	"	"	5.000
282	0987	Yaşar Suludere	"	"	"	5.000	366	1051	Yılmaz İbişoğlu	AFET İŞLERİ	ANKARA	5.000 *
283	0988	Necmettin Akalın	"	"	"	5.000	367	1052	Mehmet Alkan	"	"	10.000
284	0989	B.Yaşar Akça	"	"	"	10.000 *	368	1053	Aykut İşcan	"	"	5.000
285	0990	Önder Birkan	"	"	"	10.000 *	369	1054	Barbaros İldir	"	"	5.000 *
286	0991	Nusret Güngör	"	"	"	10.000 *	370	1055	Banu Yılmaz	"	"	10.000 *
287	0992	Sabri Işıklar	"	"	"	5.000	371	1056	Ahmet Şahin	"	"	15.000 *
288	0993	Deniz İ.Önenç	"	"	"	10.000 *	372	1057	Hilmi Özküçük	"	"	5.000
289	0994	Orhan Sarıgan	"	"	"	10.000 *	373	1058	Orhan Baltan (Gn Md. Yrd.)	"	"	10.000 *
290	0547	Osman Gürel	MTA Jeoloji		ANKARA	10.000	374	2606	Niyazi Koçak	ETİBANK	ANKARA	10.000
291	0548	Fikret Tekin	"	"	"	5.000	375	2607	Latif Yiğit	"	"	5.000
292	0549	Haydar Kara	"	"	"	5.000	376	2608	Kenan Esen	"	"	5.000
293	0550	H.Tahsin Aktimur	"	"	"	5.000	377	2609	Abdulkadir Kılıç	"	"	1.000
294	0607	Cengizhan Bilgi	"	"	"	5.000	378	2610	M.Sabri Dirim	"	"	15.000
295	0610	Selim Yıldırım	"	"	"	5.000	379	2611	T.Turhan Demirbaş	"	"	5.000
296	0611	Nedim Hepşen	"	"	"	1.000	380	2612	İsmail İşintek	"	"	5.000
297	0612	Ahmet Temren	"	"	"	1.000	381	2613	Ergün Gürcan	"	"	5.000
298	0613	Gürkan Tunay	"	"	"	1.000	382	2614	Muammer Söylemez	"	"	5.000
299	0614	Ali Zafer Bilgin	"	"	"	10.000	383	0038	Aydın Balta	İLLER BANKASI	ANKARA	10.000
300	0615	Dr. Neşat Konak	"	"	"	10.000	384	0039	Tahir Çebi	"	"	10.000
301	0616	Yakut Göncüoğlu	"	"	"	1.000	385	0040	Güngör Çamlıyurt	"	"	5.000
302	0617	Burhan Korkmaz	"	"	"	2.500	386	0041	Buket Yazarbaş	"	"	5.000
303	0618	Talat Özbek	"	"	"	5.000	387	0042	Necla Akca	"	"	5.000
304	0619	Halil Dalkılıç	"	"	"	5.000	388	0043	A.Nejla Demirağ	"	"	5.000
305	0620	Sedat Karataş	"	"	"	5.000	389	0044	Nalan Şentürk	"	"	5.000
306	0166	Fikri Metli	MTA Enerji		ANKARA	10.000	390	0045	Çoşkun Gürel	"	"	10.000 *
307	0167	Sucaettin Baran	"	"	"	5.000	391	0046	Hayrettin Doğruöz	"	"	10.000 *
308	0168	Nimet-Yakup Özdemir	"	"	"	15.000	392	0047	Kenan Çetin	"	"	10.000
309	0169	Serdar Madenci	"	"	"	10.000 *	393	0032	Yılmaz Soysal	TEK	ANKARA	15.000
310	-170	Hilmi Yağcı	"	"	"	10.000	394	1451	Osman Demir	TPAO	ANKARA	10.000
311	0171	Abdullah Karasmanoğlu	"	"	"	10.000 *	395	1452	Azat Akgül	"	"	5.000
312	0172	Sevgi-Hasan Kara	"	"	"	15.000	396	1453	Cevat Pasin	"	"	5.000
313	0173	Mualla-Şerafettin Dağlı	"	"	"	15.000	397	1454	Dr. Doğan Perinçek	"	"	30.000
314	0174	Ertem Tuncalı	"	"	"	10.000	398	1455	Hasan Özbahçeci	"	"	5.000
315	0175	Vural Gökmen	"	"	"	10.000	399	1456	Süleyman Turgut	"	"	5.000
316	0176	Mahmut Kendirli	"	"	"	10.000	400	1457	Muzaffer Siyako	"	"	10.000
317	0177	Gani Ucuçul	"	"	"	10.000 *	401	1458	Aytaç Eren	"	"	3.000
318	0178	Atalay Yüksel	"	"	"	5.000	402	1459	Recep Değirmenli	"	"	5.000
319	0179	Hüseyin Yıldırım	"	"	"	5.000	403	1460	Yaşar Akçay	"	"	5.000

404	1461	L.Tufan Erdoğan	"	"	"	5,000	491	Sinan Orbay	"	"	10,000
405	1462	Ziya Akkullah	"	"	"	5,000	492	Mahir İzmir	"	"	10,000
406	1463	Remzi Aksu	"	"	"	5,000	493	Hayrettin Genç	"	"	5,000
407	1464	Yakup Özçelik	"	"	"	5,000	494	Ahmet Çetin	"	"	5,000
408	1465	Doğan Şemşir	"	"	"	10,000*	495	Ali Altunay	"	"	5,000
409	1466	Halil Şeker	"	"	"	5,000	496	Ramazan Sarı	"	"	5,000
410	1467	Erol Kavukçu	"	"	"	5,000	497	Abdullah Tufan	"	"	2,000
411	1468	Saffet Dülger	"	"	"	10,000*	498	Nevzat Okşar	"	"	1,000
412	1469	Bayram Sarıtaş	"	"	"	10,000	499	Celal Temiz	"	"	1,000
413	1470	Rüşen Ersoy	"	"	"	10,000	500	İlhami Tezcan	Çanakkale Seramik	ÇANAKKALE	20,000
414	1471	Hasan Öncü	"	"	"	10,000*	501	Abdulkadir Şen	"	"	10,000
415	1472	Yılmaz Kayatürk	"	"	"	5,000	502	Halil Sirkeci	"	"	5,000
416	1473	Abdurrahman Eren	"	"	"	10,000*	503	Çanakkale Seramik Fab. A.Ş.	"	"	100,000
417	1474	Ömer Cuhadar	"	"	"	5,000	504	Kalebodur Seramik San. A.Ş.	"	"	50,000
418	1475	Beşir Erakman	"	"	"	10,000*	505	Yiğit İnşaat Ltd. Şti.	"	"	20,000
419	1476	Metin Meşhur	"	"	"	10,000*	506	USKO Ltd. Şti.	"	"	25,000
420	1477	Halit Alkan	"	"	"	5,000	507	Uzunkaya Kom. Şti.	"	"	30,000
421	1478	Olcay Bayçelebi	"	"	"	5,000	508	Ferdi Erdoğan	"	"	10,000
422	1481	Dursun Açıkbaz (Grp.Bşk.Yrd.)	"	"	"	10,000	509	İbrahim Tekeli	"	"	5,000
423	1482	Ozan Sungurlu (Grp.Bşk.)	"	"	"	10,000	510	Hicabi Elarslan	"	"	5,000
424	1483	Zeki Dinç	"	"	"	5,000	511	Şeker Tosun	"	"	5,000
425	1484	Atilla Birgül	"	"	"	5,000	512	Doç.Dr. Rifat Bozkurt	Böl.Bşk.A.Ü.	ESKİŞEHİR	20,000
426	1485	Mete Gürel	"	"	"	5,000	513	Y.D.,Doç.Dr. H.Özdağ	Mad.Müh.	"	500
427	1486	Zülfikar Biçer	"	"	"	10,000	514	Öğr.Gör.Bahri Öteyaka	Mad.Müh.	"	500
428	1487	Çetin Mumcuoğlu	"	"	"	10,000*	515	0033 Doç.Dr. Aziz Ertunç	Böl.Bşk.A.Ü.	ISPARTA	20,000
429	0049	Yrd. Doç. Dr. Nihal Aydın	AÖFF	ANKARA	"	5,000	516	2501 Çelebiler Maden	"	ISKENDERUN	5,000
430	0050	Yrd. Doç. Dr. Nizamettin Kazancı	"	"	"	3,000	517	2502 Zafer Uysal Kimya Müh.	İSDEMİR	"	1,000
431	2952	Doç. Dr. Vedia Toker	"	"	"	5,000	518	2504 Mustafa Gökçedağ Maden Müh.	"	"	1,000
432	2953	Ass. Aydın Özsan	"	"	"	5,000	519	2506 Abuzer Akdoğan	"	"	1,000
433	2955	Yar. Doç. Dr. Gültekin Kavuşkan	"	"	"	10,000	520	2506 Adnan Tan (Maden Müh.)	"	"	500
434	1951	İbrahim Demirci	DSİ	ANKARA	"	5,000	521	2507 Güntekin Berkurt	"	"	1,000
435	2954	Necdet Karaarslan	"	"	"	20,000	522	2510 R.Serdar Erkan	"	"	5,000
436	0801	Kuddusi Hazer	"	ANKARA	"	1,000	523	2503 İhsan Yılmaz	"	"	20,000
437	0802	A.Kadir Pektaş	BİLFER	"	"	10,000	524	2508 AKS İnşaat ve San. A.Ş.	"	"	20,000
438	2956	Aksu Madencilik San. ve Tic. A.Ş.	"	ANKARA	"	100,000	525	2509 OREKS Mad. Ltd. Şti.	"	"	20,000
439	0351	Demir Export A.Ş.	"	ANKARA	"	150,000	526	2511 Anadolu Mad. Ltd. Şti.	"	NIĞDE	30,000
440	0352	Halit Şenocak	DEMİR EXPORT	ANKARA	"	20,000	527	2512 Erden Mad.Ltd. Şti.	"	ISKENDERUN	30,000
441	0353	Metin Avgan	"	"	"	15,000	528	2513 Mesan Mad.San. ve Tic.Ltd. Şti.	"	ANKARA	30,000
442	0354	Dr. Yılmaz Altun	"	"	"	20,000	529	1551 Şevki Bayraktaroğlu	Toprak Madencilik	İSTANBUL	10,000
443	0026	Mehmet Türköz	İşsiz	ANKARA	"	1,000	530	"	"	"	10,000
444	0034	İsmail Uğurlutiryaki	Serbest	AFYON	"	10,000	531	"	"	"	10,000
445	0035	Gülser Karakuş	İşsiz	İZMİT	"	1,000	532	"	"	"	10,000
446	0036	Doç. Dr. Mehmet Topkaya	Serbest	ANKARA	"	50,000	533	"	"	"	5,000
447	0037	Ruhi Yetiş	Serbest	"	"	15,000	534	"	"	"	5,000
448	1402	Sondaj Makina Sanayi A.Ş.	"	ANKARA	"	20,000	535	"	"	"	5,000
449	1405	İN-KA İnşaat ve Ltd. Şti.	"	"	"	20,000	536	1552 Salih Özen	"	"	10,000
450	0207	Prof. Dr. Mehmet Ayan	"	"	"	25,000	537	1553 Ersan Özdinç	"	"	5,000
451	1601	Alican İnanç	MTA	ADANA	"	5,000	538	2801 Saldırım Özkuzey	MATEL	İSTANBUL	20,000
452	1602	M.Ziya Ateş	"	"	"	5,000	539	2802 Özer Yurtoğlu	BURÇ ECZA DEP	"	100,000
453	1603	Mithat Hasarı	"	"	"	5,000	540	2803 Nur Yaşar	GÖKDİL DERS.	"	100,000
454	1604	M.Şevket Selçuk	"	"	"	5,000	541	2804-5 Ertan Özker	TOPRAK Madencilik	"	20,000
455	1605	M.Kemal Demir	"	"	"	5,000	542	2806 Ali Karakurt	"	"	10,000
456	1606	Arif Tatar	"	"	"	5,000	543	2807 Mahmut Gökşen	Anakent Öz. Lisesi	"	100,000
457	1607	Hüseyin Paksoy	"	"	"	2,000	544	2808 Turgut Yelmer	Gentrans	"	30,000
458	1608	Yusuf Karakaya	"	"	"	2,000	545	2809 Dr.Eray Erdoğan	MASU	"	200,000
459	1609	Ali Baykul	"	"	"	6,000*	546	2810 Turgut Özpar	"	"	40,000
460	1618	Ataman Yaşar	"	"	"	5,000	547	2811 İbrahim Güngör	SARBUYSAN	"	50,000
461	1619	Mehmet Tatar	"	"	"	5,000	548	2812 Aydın Velioglu	"	"	20,000
462	1620	Hayri Bolluk (Mdr. Yrd.)	"	"	"	5,000	549	2813 Adem Şeber	AKIN-SU	"	100,000
463	1621	Muzaffer Şenol	"	"	"	5,000	550	2814 Selçuk Buyurgan	Buyurgan Mad.	"	25,000
464	1622	Aykan Yıldız	"	"	"	5,000	551	2815 MİNESAN	"	"	50,000
465	1623	Mehmet Yıldırım (Md.Yrd.)	"	"	"	10,000*	552	2816 Yavuz Kalkanlı	"	"	5,000
466	1624	İbrahim Koç	"	"	"	5,000	553	2817 Nermin Gül	"	"	5,000
467	1625	İrfan Atasever	"	"	"	5,000	554	2818 Mehmet Aygen	"	"	5,000
468	1626	Serap Emre	"	"	"	5,000	555	2819 Bülent Adıgüzel	"	"	5,000
469	1627	Necat Hatay	"	"	"	5,000	556	2820 İPRAGAZ İlhan İrepoğlu	"	"	100,000
470	1628	Kurmeller Madencilik Ltd. Şti.	"	"	"	100,000	557	2821 Ayhan Gülgün	"	"	10,000
471	1629	Pınar Madencilik ve Turizm A.Ş.	"	"	"	100,000	558	2822 GENTRANS	"	"	70,000
472	1610	Öğ.Gr. Hasan Lagap	ÇÜ	"	"	2,500	559	2823 TEKNİK SONDAJ A.Ş.	"	"	150,000
473	1611	Yrd. Doç. Dr. Fikret İşler	"	"	"	5,000	560	2824 GEOTEKNİK	"	"	100,000
474	1612	Doç. Dr. Nuran Gökçen	"	"	"	5,000	561	2851 Tarık Gücüyener	"	"	20,000
475	1613	Öğ.Gr. Şaziye Abacı	"	"	"	5,000*	562	2852 Kutman Mad.Ltd.Şti.	"	"	75,000
476	1614	Öğ.Gr. Sema Yurtmen	"	"	"	5,000*	563	2853 Egemetal Mad. A.Ş.	"	"	50,000
477	1615	Öğ.Gr. Önder Kısayürek	"	"	"	2,500	564	2854 Barit Maden Türk A.Ş.	"	"	50,000
478	1616	Yrd. Doç. Dr. Servet Yaman	"	"	"	5,000	565	2855 Turhan Seyrek	"	"	15,000
479	1617	Doç. Dr. Cavit Demirkol	"	"	"	5,000	566	2856 Rasih ve İhsan Mad.Ltd.Şti.	"	"	30,000
480		Nizamettin Çetinkaya	MTA	BALIKESİR	"	5,000	567	2859 Menka Tic. ve San. A.Ş.	"	"	200,000
481		Mehmet Okut	"	"	"	5,000	568	2001 Hulusi Sarıkaya	MTA	İZMİR	15,000*
482		Turan Alpan	"	"	"	10,000	569	2002 Ali Çakmakoglu	"	"	10,000
483		Necip Pehlivan	"	"	"	7,000	570	2003 Fahrettin Kayhan	"	"	10,000*
484		Halit Özcan	"	"	"	9,000	571	2004 Süleyman Emre	"	"	10,000*
485		İlhan İğdir	"	"	"	6,000	572	2005 Mustafa Darıcı	"	"	10,000*
486		M.Aykan Aygün	"	"	"	10,000	573	2006 Nimet Kozan	"	"	5,000
487		İsmail Taşkın	"	"	"	5,000	574	2007 Şener Gonca	"	"	10,000*
488		Ahmet Kara	"	"	"	5,000	575	2008 Savaş Dilek	"	"	10,000*
489		Arif Çakır	"	"	"	5,000	576	2009 Ece Andiç	"	"	10,000*
490		Mehmet Elmacı	"	"	"	10,000	577	2010 Ö.Faruk Gültaşlı	"	"	10,000*

578	2011	Tülin Avenk	"	"	10,000 *	664	2555	Ar.Gör. Ahmet Efe	"	"	10,000 *
579	2012	MTA Topoğrafları	"	"	10,000	665	2556	Ar.Gör. Musa Alpaslan	"	"	10,000 *
580	2013	Zühal Sünger	"	"	10,000 *	666	2557	Yrd.Doç.Dr. Fuat Ceyhan	"	"	5,000
581	2014	Fikret Göktaş	"	"	10,000	667	2558	Ar.Gör. Mehmet Altınsoy	"	"	5,000
582	2015	Ahmet Kasap	"	"	10,000 *	668	2559	Ar.Gör. Halil Gürsoy	"	"	5,000
583	2016	Dursun Ünal	"	"	10,000	669	2560	Yrd.Doç. Nuri Terzioğlu	"	"	10,000
584	2017	Baykal Karul	"	"	10,000 *	670	2561	Prof. Dr. Ali Öztürk	"	"	20,000
585	2018	Ayşin Dora	"	"	5,000 *	671	2562	Yrd. Doç. Dr. Zeki Tutkun	"	"	10,000 *
586	2019	Erdal Tarı	"	"	10,000	672	2564	Yrd. Doç. Dr. Mahmut Tunç	"	"	10,000 *
587	2020	Servet Yılmazzer	"	"	2,000	673	2573	Ar. Gör. Yavuz Kartası	"	"	5,000
588	2022	Naciye Tuzcu	"	"	10,000 *	674	2575	Ar. Gör. Selim İnan	"	"	10,000 *
589	2026	Tayfur Tan	"	"	10,000 *	675	2576	Ar. Gör. Nurdan İnan	"	"	5,000
590	2028	Hüseyin Türkbileği	"	"	10,000 *	676	2577	Ar. Gör. Osman Koptagel	"	"	5,000
591	2029	Hasan Ertak	"	"	10,000 *	677	2574	Barit Maden T.A.Ş.	"	"	30,000
592	2032	İ.Hakkı Karamanderesi	"	"	10,000 *	678	2351	H.Erkan Bozkurt	MTA	TEKİRDAĞ	10,000
593	2034	Bahtiyar Eren	"	"	2,000	679	2352	Mustafa Karaağaçlı	"	"	5,000
594	2035	Fevzi Dağ	"	"	5,000 *	680	2353	Atilla Kalyoncuoğlu	"	"	10,000
595	2036	Şükrü Gür	"	"	5,000 *	681	2354	İsmet Temizel	"	"	10,000
596	2037	Selahattin Bayraktar	"	"	1,000	682	2355	İsmail Ender	"	"	5,000
597	2038	Yunus Aşıcı	"	"	2,000	683	2356	Ersin Evin	"	"	5,000
598	2039	Eser Güzel	"	"	5,000	684	2357	Asuman Özkaya	"	"	5,000
599	2040	Nadi Gültekin	"	"	5,000	685	2358	Şerafettin Çengel	"	"	10,000
600	2021	Kemal Baran	Baran Müh.	İZMİR	10,000	686	2360	Altan Cüranlı	"	"	5,000
601	2023	Arif Albayrak	SUSAN	"	10,000	687	2360	Orhan Dursunoğlu (Böl.Md.)	"	"	10,000 *
602	2024	Gültekin Dikilikaya	İLLER BANK.	"	10,000	688	2361	Arif Yücelay	"	"	5,000
603	2025	Gönül Kaya	"	"	5,000	689	2362	Zekai Tekin	"	"	5,000
604	2027	Dr.Nurettin Demir	SSK Hast.	"	2,000	690	2363	Ayhan Yurtsever	"	"	5,000
605	2030	PERLİSAN Mad. ve İnş. Ltd. Şti.	"	"	25,000	691	2364	Gökçen Yurtsever	"	"	5,000
606	2031	Doç.Dr. Ali Şahinci	9 EYLÜL ON.	"	10,000	692	2365	İrfan Özcan	"	"	1,500
607	2033	DOĞA Mad. Ltd. Şti.	"	"	5,000	693	2366	Vural Önder	"	"	5,000
608	2151	Nihat Banger	MTA	KONYA	3,000	694	2367	Duygu İstirman	"	"	5,000
609	2152	Ahmet Fişekçi	"	"	3,00*	695	2368	Sadık Alaybeyoğlu	"	"	5,000
610	2153	Feridun Güyer	"	"	10,000	696	2369	Rıfat Yoldaş	"	"	5,000
611	2154	Erol Özgönül	"	"	5,000	697	2411	C. İrfan Eroğlu	MTA	TRABZON	5,000
612	2156	Hüseyin Ocal	"	"	3,000	698	2412	Ahmet Yağcı	"	"	5,000
613	2157	Fatih Kılınç	"	"	1,000	699	2413	Ali İskenderoğlu	"	"	5,000
614	2158	Durmuş Zorlu	"	"	5,000	700	2414	Zeki Köse	"	"	5,000
615	2159	Dr.M. Ziya Gözler (Böl.Md.)	MTA	"	5,000	701	2415	Mehmet Kırıcı	"	"	5,000
616	2160	Müjgan Korkmaz	"	"	3,000	702	2416	Kemal Özdoğan	"	"	5,000
617	2161	Bekir Akarsu	"	"	5,000	703	2417	Sabahattin Güner	"	"	5,000
618	2162	Aydın Obuz	"	"	10,000	704	2418	Ali Rıza Güç	"	"	5,000
619	2163	Nuri Aydoğan (Md.Yrd)	"	"	5,000 *	705	2419	E.Nejat Yazıcı	"	"	5,000
620	2164	A.Turan Çağlar (Md.Yrd)"	"	"	5,000 *	706	2420	C. Yılmaz Tosun	"	"	5,000
621	2165	Mehmet Ölmez	"	"	3,000 *	707	2421	İsmail Genç	"	"	5,000
622	2166	Adem Kamanlı	"	"	3,000 *	708	2422	Abdullah Dursun	"	"	5,000
623	2167	Erşan Erdem	"	"	5,000 *	709	2423	Sezai Akıncı	"	"	5,000
624	2168	A.Mete Özgüner	"	"	2,000 *	710	2424	Ali Kamil Nalbantoğlu	"	"	5,000
625	2169	Erdal Gülsersen	"	"	10,000 *	711	2425	Yusuf Çekici	"	"	5,000
626	2170	Adem Akbaşlı	"	"	10,000 *	712	2426	Süleyman Takaoğlu	"	"	5,000
627	2171	M.Ali Dinçer	"	"	6,000 *	713	2427	B.Sabri Yılmaz	"	"	5,000
628	2172	M.Adil Taşkırın	"	"	4,000 *	714	2428	Osman Türk	"	"	5,000
629	2173	Yakup Selvi	"	"	10,000 *	715	2429	Arif Sağlam	"	"	5,000
630	2174	Adnan Atilla	"	"	4,000 *	716	2430	A. Mahir Serdar	"	"	5,000
631	2175	A.Rıza Demirci	"	"	2,000 *	717	2431	İ. Hakkı Güvenç	"	"	5,000
632	2176	Mehmet Çetin	"	"	2,000 *	718	2432	Mustafa Boğuşlu	"	"	5,000
633	2177	A.Baki Günaydın	"	"	4,000 *	719	2433	Tahsin Kurtoğlu	"	"	5,000
634	2178	A. Kadir Bulduk	"	"	2,000 *	720	2434	İbrahim Güllibrahimoğlu	"	"	5,000
635	2155	Doç.Dr. Esat Başkan	SÜ	"	2,000	721	2435	İhsan Kahraman	"	"	5,000
636	1151	Rıza Cengiz	MTA	MALATYA	15,000 *	722	2436	Temel Topçu	"	"	5,000
637	1152	Ali Ekber Kuşçu	"	"	15,000 *	723	2437	Osman Çağlar	"	"	5,000
638	1153	Abdullah Aras	"	"	15,000	734	2438	T. Yılmaz Nebioğlu (Bölge Md.)	"	"	5,000
639	1154	Mehmet Aydoğan	"	"	10,000	725	2439	Torun Yılmaz	"	"	5,000
640	1157	Alaattin Koyutürk	"	"	10,000	726	2440	İsmet Türkmen	"	"	5,000
641	1159	Emel Karakaş	"	"	10,000 *	727	2441	Ömer Dursun	"	"	5,000
642	1160	Yakup Karşıoğlu	"	"	10,000 *	728	2442	Fikret Çuvalcı	"	"	5,000
643	1161	Tahsin Özer (Böl.Md.)	"	"	10,000 *	729	2443	Nevzat Özdemir	"	"	5,000
644	1162	Hacı Büyükdik (Md.Yrd)"	"	"	10,000 *	730	2444	Orhan Konak	"	"	5,000
645	1163	Ayşe Çetinkaya	"	"	5,000	731	2445	Hüseyin Yılmaz	"	"	5,000
646	1155	Önder Yazıcı	DSİ	"	15,000 *	732	2446	Selahattin Çınar	"	"	5,000
647	1156	AZ-CA Ünlü Su Sondajları	"	"	30,000	732	2447	Fevzi Şatır	"	"	5,000
648	1158	Öz Göksu Su Sondajları	"	"	50,000	734	2448	Aytekin Köseoğlu	"	"	5,000
649	0056	Yüksel Konuk	ETİBANK	MUĞLA	5,000	735	2449	H. Arni Karanis	"	"	5,000
650	0057	Murat Çelik	"	"	2,000	736	2450	Turgut Doksanbir	"	"	5,000
						737	0918	Erdöğdu Günay (Bölge Md. MTA	MTA	VAN	20,000
651	2551	Çağatay Ergin	MTA	SIVAS	5,000	738	2451-8	Ali Erdoğan	"	ERDEMİR ZONGULDAK	20,000
652	2552	O.Çetin Öztürk	"	"	1,000	739	2452-7	Ahmet Kalaylıgil	"	"	20,000
653	2553	Necmettin Avcı	"	"	1,000	740	2453	Mahmut Kurt (Ham. Müd.)	"	"	20,000
654	2563	Caner Özansoy	"	"	5,000	741	2454-5	Faruk Bulutoğlu	"	"	20,000
655	2565	Ali Nazmi Ülgen	"	"	5,000	742	2456	M. Metin Çelikörs	"	"	20,000
656	2566	Ülkü Tunç	"	"	10,000 *	743	2459	İzzet Özler	MTA	ZONGULDAK	10,000
657	2567	Kasım Öztekeşin	"	"	5,000	744	2460	Nevzat Canca	"	"	10,000
658	2568	Atilla Özgüneylioğlu (Böl.Md.)	"	"	5,000	745	2461	Nejdi Özer	"	"	10,000
659	2569	Cevdet Emin (Md.Yrd.)	"	"	5,000	746	2465	Şerif Yılmaz	"	"	10,000 *
660	2570	Kemal Akpınar	"	"	10,000 *	747	2466	Yavuz Yaver	"	"	10,000
661	2571	Zeki Atalay	"	"	10,000	748	2467	İrfan Erdem	"	"	10,000 *
662	2572	Ali Demir	"	"	10,000 *						
663	2554	Yrd.Doç.Dr.Ahmet Gökçe	CÜ	"	5,000						

Devamı Sa: 12'de

JEOLOJİ KURULTAYI

BaştarafıSa:l,Sü: l'de

luş ve illere dağıtılmıştır.

- Kurultayda dfa gösterisi için 5 başvuru olmuş, başvurular incelenmeye alınmıştır.

- Kültür dernekleri ve elçiliklerden 4 adet film sağlanmış ancak, bildiri sunumlarına zaman ayırabilmek için film gösterileri Bahar Dönemi Etkinliklerine ertelenmiştir,

- 18 Şubat 1987 günü Dedeman Oteli Avizeli Salonda yapılacak olan Geleneksel Jeoloji Gecesinin biletleri satışta sunulmuştur* Kurultay sırasında izlenmesi düşünülen tiyatro, bale vb, için bağlantılar kurulmaktadır,

- Mineral resimlerinden oluşan 1987 yılı takvimi, Kurultayda dağıtılmak üzere basıma verilmiştir,

- Fotoğraf Sergisi için çok sayıda başvuru olmuş ve jüri ön elemelerini tamamlamıştır. Elemeler sonunda 1., % ve 3, olan fotoğraflara, MTA Genel Müdürlüğü tarafından 30,000, 25.000 ve 20,000 TL. Ödül verilecektir.

- Geliri tümüyle JMO Daire Alım Fonuna kalacak olan Doğal Kaynaklar Sergisi için> kamu ve özel kuruluşlardan çok sayıda başvuru olmuş ve sergi için düzenlemelere başlanmıştır.

- JMO Bülteni - Kurultay Özel Sayısı, meslek alanımızda çalışan kamu ve özel sektör kuruluşlarının tanıtımına yönelik bir içerikle çıkacak biçimde hazırlanmaktadır,

- Kurultaya doğal delege olarak katılacak meslektaşlarımızın yanısıra, kamu ve Özel kuruluşlardan delege olarak katılacakların kaydına devam edilmektedir, Yurt dışından 11 delege Kurultaya katılmak için başvurmuştur.

DUYURU

JMO il ve İşyeri Temsilcileri Toplantısı 17 Şubat 1987 tarihinde, saat: 12,00 . 1300 arası JJK Salonunda yapılacaktır. Toplantıda Oda çalışmalarını tartışarak gözden geçirilecektir.

DEĞİŞEN ADRESLERİNİZİ ODAYA BİLDİRDİĞİNİZDE
YAYINLARINIZ SİZE ULAŞACAKTIR

DSİ'DEYENİ

BaştarafıSa:l.SihS'de

Odamızın; uygulamada zaten var olan ve gittikçe genişleyen mesleki etkinliklerimizin yasa, tüzük» yönetmelik ve şartnamelerde de yer alması yolundaki çabaları giderek sonuçlarını vermektedir, Maden Yasası, İmar Yasası, Yeraltı suları Yasası vb. yasaların günümüz koşullarına uymayan ve meslek tanımlamalarını eski kavramlara göre düzenleyen maddelerinin değiştirilmesi için Yönetim Kurulumuz ve Bilimsel Teknik Kurulumuzca değişiklik önerileri hazırlanarak ilgili yerlere iletilmektedir.

Tüm bu gelişmelere paralel olarak Odamız, 23.9.1986 tarih ve 308/408 sayılı yazı ile DSİ Genel Müdürlüğüne başvurmuş ve ilgili yazıda ***Mzeh Hkle, Yeraltı suları Hakkındaki 167 Sayılı Kanunun yayımlandığı 16.12.1960 tarihinden beri, Kanunun ilgili hükümleri uyarınca, özel firmalar tarafından yeraltı suları etüdü ve araştırılması yapılmaktadır Ancak, ülke yararları açısından diğer konularda olduğu gibi yeraltı suları konusunda çalışmalar yapan firma ve özel kuruluşların sahibi veya sorumlusundan, yaptığı çalışmalarda TMMOB Jeoloji Mühendisleri Odası Tescil Belgesinin aranması, Yönetmeliğin 3, ve 7, maddelerine |o>e.,"* belirtilerek JMÖ Tescil Yönetmeliğinin uygulanmasını istemiştir,

DSİ Genel Müdürlüğü konuyu inceleyerek, gereği için tüm Bölge Müdürlüklerine ve bilgi için Odamıza 9,12,1986 tarih ve 130/4689 sayılı bir genelge göndermiştir. Genelgede

"Söz konusu Tescil Yönetmeliğinin 3 ve 7, maddelerine göre, Bölge Müdürlüğümüz sınırları içerisinde yeraltı suları konusunda faaliyette bulunan serbest firma ve Özel kuruluşların sahibinin veya teknik sorumlusunun Jeoloji Mühendisi olması ve Jeoloji Mühendisleri Odasına tescilli olmaları gerekmektedir"* denilerek *"Yeraltı suları konusunda yürütülmekte olan çalışmalarda, Jeoloji Mühendisleri Odası Tescil Belgesinin aranması "* uygulanmaktadır.

Odamız, DSİ işyeri temsilcilerine konuya ilişkin ayrıntılı bilgi göndererek, uygulamanın izlenmesini istemiştir.

"KAMU KURULUŞLARININ YAPISAL ANALİZİ VE İSTİHDAM OLANAKLARI KOMİSYONU" GENİŞLETİLMİŞ TOPLANTISI YAPILDI

Odamız Yönetim Kurulu tarafından oluşturulan, "Kamu Kuruluşlarının Yapısal Analizi ve İstihdam Olanakları Komisyonu" Ankara'da bulunan mesleğimizle ilgili kamu kuruluşlarında araştırma ve çalışmalar yapmış ve bu çalışmaları toplu olarak değerlendirmek amacıyla, 5 Aralık 1986 günü, üyeleriyle genişletilmiş bir toplantı düzenlenmiştir.

Amacı, *"Kamu kuruluşlarında; Örgütlenme biçimi ve düzeyi, mesleğimizin bu örgütlenme ve yapı içerisindeki yeri, jeoloji hizmetlerinin ve mesleki üretkenliğin yeterli olup olmadığı, Jeoloji Mühendislerinin yetki ve sorumlulukları, mesleğimizin değişik meslekler ile üretim içindeki ilişkileri, iş olanakları vb,"* konularında tek tek kuruluşlar düzeyinde araştırmalar yaparak" sonuçların genel bütçe ve planlar ile ilişkisini ortaya koymak" olan komisyon, toplantısını TJK Salonunda yaptı.

Komisyon; yaptığı çalışmalar, ürettiği sonuçlar ve önerileri bir rapor halinde JMO Yönetim Kuruluna iletiyor.

Komisyon genişletilmiş toplantısına katılanlar şunlardır:

Selçuk Bayraktar (Kom. Bşk.), Kadri Esentürk (Kom. Raportörü), Aydın Kırmacioğlu (BTK 2 Bşk). Selahattin Yıldırım (Yön.Kur. Üyesi), İsmail Kulaksızoğlu (TMMOB), Füsun Koroğlu (DPT), Orhan Erbiz (DSİ), Öztürk Akbulut (İller Bank), Mehmet Karlıtepe (Maden D.), Kenan Kaya (TCK), Mehmet Alkan (Afet İşi.), Nejdet Kançın (Etibank), Sadık Açı (EİEİ), M. Refik Ünlü (MTA), İhsan Erbil (Köy Hiz.), Erol Kavukçu (TPAO), Ercan Terakye (Petrol İşi.)

Üyemiz Halil GÜR SOY ile Fatma FİDANCI 5 Aralık 1986 günü evlendiler,

Üyemiz Cemal ŞAHİNOĞLU ile, Serpil SANDALLAR 21 Aralık 1986 günü evlendiler.

Yeni evlileri kutlar mutluluklar dileriz.

TAZMİNATLAR

Baştaft Sa: 1, Süt 2'de nusunda kamu kuruluşlarında üç yıldır uygulanan hatalı yorumlar giderilmiştir.

Tebliğde, 30 Aralık 1986 tarih ve 19327 sayılı Resmi Gazetede çıkan yan ödeme ve özel hizmet tazminatı ile ilgili Kararnameye atıf yapılmış ve Kararnamenin Karar Bölümü ile ilgili açıklamalarda bulunulmuştur.

Tebliğde yer alan bazı bölümleri olduğu gibi aktarıyoruz,

"SÖzkonusu tazminat ve zamlara ilişkin Kararnamenin uygulanmasında ortaya çıkabilecek sorunlar dikkate alınarak anılan Kararnameye ekli "Karar" ve eki "Cetveller"le ilgili muhtemel tereddütleri gidermek, hatalı yorumlamalara meydan vermemek ve uygulama birliğini sağlamak amacıyla aşağıdaki açıklamaların puması yararlı görülmüş tür. "

I« KARAR BÖLÜMÜ İLE İLGİLİ A ÇIKLAMA

A, Kararnameye ekli *'Karar'ın 2 nci maddesinin (F) fıkrasında tazminat ve zamların ödenebilmesi için I sayılı Cetvelde gösterilen görev unvanını taşıyan personelin, kadro görevinin gerektirdiği hizmeti, kanunların öngördüğü durumlar saklı kalmak üzere fiilen yapması zorunlu tutulmuş; 4 ncü maddesinin (F) fık* rasında ise tazminat ve zamların aybaşında aylıkta birlikte peşin ödeneceği, ödemelerde ve hak kazanmada aylığa ilişkin hükümlerin uygulanacağı açıklanmıştır.

Tazminat ve zamların ödenebilmesi için ilke olarak kadro (görev) unva* mna ilişkin görevin fiilen yapılmam gerek mek tedir.Z"

B, Kararnameye ekli "Karar"ın 4/H maddesinde (Yıllık çalışma programları çerçevesinde bir yıl zarfında en az toplam 3 ay süre ile; zirai çalışma, etüd, kamp ve benzeri^ şekilde fiilen arazide görev yapılmış olması "Arazi Çalışması" kabul edilir) denilmektedir.

Bu hükme göre arazi için belirlenen iş gücünün zammı ile özel hizmet tazminatının ödenebilmesi;

a) İlgilinin "Yıllık Çalışma Programları" uyarınca en az yıllık toplam 3 ay süre ile görev gereği arazide fiilen çalışmasının planlanmış olmasına^

b) Bu çalışmanın kısa süreli olmayan, kamp kurmayı ve meskun yerler dışındaki arazide etüd yapmayı gerektiren nitelikte olmasına, ~

c) Yine bu çalışmaların, kontrol hizmeti dışında süreklilik arzeden, ormancılık ve tarımsal faaliyet niteliğinde (il ve ilçe merkezlerinde bünü

birliğine gidip gelmeler dahil) veya arazi üzerinde yapılan kadastro, maden arama ve buna benzer çalışmalar meyanda bulunmasına, bağlıdır.

Ancak, arazi puan ve oranlarının değerlendirilmesi, onaylı iş programlarına dayandırılmakta ve ilgilinin toplam 3 ay arazide çalışmasının planlanmış olması halinde vize işlemi yapılmaktadır. Buna göre iş gücünün zammı ile özel hizmet tazminatı mali yıl başından itibaren ödeneceğinden, saymanlıkların öncelikle onaylı iş programını gözönüne bulundurmaları ve daha Şonra yıl içinde söz konusu çalışmaların 3 aya ulaşmış olup olmadığının kontrolünü yapmaları icabetmektedir.

İş programlarına dayalı sözkonusu çalışmaların 3 ayı aşmışının anlaşılması üzerine, arazi için Öngörülen iş gücünün zammı puanı ile özel hizmet tazminatı oranı üzerinden mali yıl sonuna kadar ödemeye devah^edilmeBT, bu çalışmaların 3 ayı aşmaması halinde ilgililerin iş gücünün zammının mali yıl başı itibariyle büro veya kontrol hizmeti için tesbit edilen puan üzerinde ödenmesi (arazi için ödenenlerin geri alınarak), özel hizmet tazminatının ise Kararnamenin "Karar" kısmının B/C maddesindeki hüküm dikkate alınarak, fiilen arazide çalışan gün sayısı kadar arazi için tesbit olunan oran merinden, diğer günler için büro veya kontrol hizmeti için Öngörülen oranlar gözönüne alınarak ödenmesi gerekmektedir,

C, Kararnameye ekli "Karar"ın 4/1 maddesinde yer alan "Kontrol Hizmeti" deyimini büro çalışmaları dışında fiilen mahallinde yapılan uygulama denetimi işlemlerini ifade etmek amacıyla kullanıldığından Kararnameye ekli I ve II sayılı Cetvellerin Teknik Hizmetler Bölümlerinde öngörülen miktar ve oranların münhasıran büro dışında inceleme yapmakla görevlendirilenlere verilmesi* şekli ne olursa okun büroda yapılan kontrol çalışmalarını yürütenlere kontrol hizmeti için öngörülen zam ve tazminatın ödenmemesi gerekmektedir "

Tebliğde yapılan bu açıklamalardan sona, 30 Aralık 1986 tarihli yan ödeme ile özel hizmet tazminatına ilişkin Kararnameye ekli II sayılı Cetvelin Teknik Hizmetler bölümüne bakılacak olursa:

"A, En az 4 yıllık yükseköğrenim yaparak Yüksek mühendm, Mühendis, Yüksek Mimar, Mimar, Şehir Plancısı, Bölge Plancısı, Jeolog, Hidrolog, Hidrojeolog, Jeofizikçi, Fizikçi, Matematikçi, Kimyager, Jeomorfoloğ, İstatistikçi, Tütün Eksperi olanlarla Yüksek Teknik öğretmen Okulu Me-

L Baraj, hidrolik ve termik elektrik santrmları, tünel, büyük Bulama ve taşkın koruma, büyük içmesuyu, yol demiryolu, köprü, liman, hava meydanları, enerji nakil hatları ve transformator istasyonları inşaatları ile sondaj faaliyetlerinde, yeraltı maden ocaklarında^ ve radyolink tesislerinde çalışanlar % 26

2, Atölye, silo, fabrika, baraj işletmesi, elektrik tesisleri ve laboratuvarlarda, merkezi m santrallarında belediye sınırları dışında şantiyelerde, telekomünikasyon tesisleri inşa ve işletmelerinde, arazide, açık maden ocaklarında çalışanlar % 20

3. İnşaat, makina, elektrik, maden, metalürji, jeoloji ve kimya dallarında proje Çizim işlerinde çalışanlar; (1) inci sırada sayılan hizmetlerin keşif, uygulama ve kesin hesap işlerini yürütenler; belediye sınırları içindeki şantiyelerde çalışanlar; kontrol hizmeti yürütenler % 17

4, Diğer yerlerde çalışanlar % 12 oranlarında "özel hizmet tazminatı alırlar denilmektedir,

Kararname ve Tebliğin ortak yorumundan çıkan sonuç; arazide çalışan meslektaşlarımızın arazi puan ve oranlarının değerlendirilmesi "Yıllık İş Programlarına dayandırılmakta" ve bu programların vize edilmesiyle yıl boyunca, aylık peşin olarak % 20 Özel hizmet tazminatı olması gerekmektedir. Proje çizim işlerinde çalışan ve kontrol hizmeti yürüten meslektaşlarımız ise yıl boyu, aylık peşin olarak % 17 özel hizmet tazminatı alacaklardır.

Böylece; Odamızın uzun süredir savunduğu, "çeşitli kamu kuruluşlarında özel hizmet tazminatı ve yan ödemeler konusunda yanlış uygulamalar yapıldığı" görüşü haklılık kazanmış, Tebliğ ile konuya açıklık getirilmiştir.

DUYURU

İl ve İşyeri Temsilcilerimiz "Kampanya" sırasında toplanan bağışları Ziraat Bankası, Kızılay Şubesi - ANKARA 3044- -1406 nolu hesaba Banka veya PTT havalesi ile gönderebilirler, Tümsilcilerimizin olmadığı il ve ilçelerdeki üyelerimiz de aynı hesaba bağış gönderebilirler.

VM YAYINLAR

- INORGANIC GEOCHEMISTRY
P.HANDERSON, 1982, 364 sayfa,
42?

İçeriği:

- Yeryüzünde element dağılımını etkileyen kimyasal etkenler
- jeokimyasal proseslerin kanıtı-tıf temelleri
- Magmatik ve metamorfik sistemler

— Su sistemleri

— Meteoritler ve diğer konular

İsteme adresi:

PERGAMON PRESS» Headington Hill Hall, Oxford, 0x3 OBW UK, USA

- INORGANIC CHEMISTRY AND THE EARTH

(İnorganik Kimya ve Yer)

J.E. FERFUSSON, 1982, 409 sayfa, 40 %

İçeriği:

- Kimyasal elementler ve yer
- Mineral kaynakları
- Enerji kaynakları
- Hava ve su kirliliği

İsteme adresi:

PERGAMON PRESS OFFICES, Central and South America, Fairview Park, Elmsford, New York, 10523, USA

- ENGINEERING GEOLOGY

(Mühendislik jeolojisi)

FXbBeavis, 1985, 240 sayfa, 22,50 L.

İçeriği:

- Kaya kütlesi
- Kayaç bozunması
- Zemin malzemesi ve kütlesi
- Kaya-zemin kütlelerindeki su
- jeolojik studier
- Mühendislik projelerinde jeolojik etkenler

— Çevre jeolojisi

İsteme adresi:

BLACKWELL SCIENTIFIC PUBLICATIONS LTD., Osney Mead, Oxford, 0x2 OEL, england

- THE ORE MINERALS AND THEIR INTERGROWTHS

(Cevher Mineralleri ve İçlerinde gelişen yapılar)

PAUL RAMDOHR, 1985, 1270

sayfa 200 %

İçeriği:

— Cevher minerolojisi Üzerine son gelişmeler*

- Kimyasal ve kristallograjik veriler

- Fizikokimyasal ilkeler üzerine kurulu jeolojik modeller,

— Cevher oluşumunda kısmi sıcaklık ve basınç faktörü

İsteme adresi:

PERGAMON PRESS, Headington Hill Hall, Oxford 0X3 OBW, UK.

- INTRODUCING GROUNDWATER

(Yeraltı suyuna giriş)

PRICE, M, 1985, 160 sayfa, 18 L

İçeriği:

- Yeraltı suyu, dolaşımında suyun yeri*

- Boşluklar ve kapilarite,

— Zemin suyu

— Akiferler

— Kaynaklar ve akarsular, çöller ve kuraklık»

— Su kuyuları,

- ölçümler ve modeller.

- Su kalitesi,

- Su sorunları, suyun yarattığı duraysızlıklar, maden drenajı.

— Bazı güncel sorunlar,

- MINE OPENING: STABILITY AND SUPPORT

(Maden Kazıları: Duraylılık ve Tahkimat)

ALDORF, J., ve EXNER, K. 1986, 400 sayfa

İçeriği:

— Maden kazılarının stabilitesine ilişkin teorik esaslar.

- Madenlerdeki açıklıkların stabilitesinin hesaplanması için kullanılan yöntemlerin sınıflandırılması.

- Tahkimat yapılarının statik anlamda incelenmesi*

- Tahkimatların boyutlandırılması,

- Boylamasına maden açıklıkları için tahkimat yapıları,

- Tahkimat sistemlerinin yerleştirilmesi ile ilgili teknolojik bilgiler.

Yukarıdaki yayınları isteme adresi: Academic Sales Department

GEORGE ALLEN AND UNWIN- (Publishers) Ltd., P.O, BOX 18, Park Lane, Hemel Hempstead, Herts, Hp 24 TE, ENGLAND¹

- DESIGNING OPTIMAL STRATEGIES FOR MINERAL EXPLORATION

(Maden araştırmalarında optimal strateji planlaması)

D.GEOFFROY, J., ve WIGNALL, T.K., 1985, 400 sayfa.

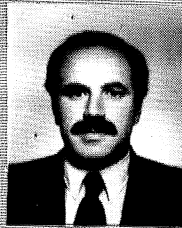
İçeriği:

Belirli cevher yataklarının araştırmalarında havadan ve yerden yapılan jeofiziksel araştırmaları izleyen sondaj programlarındaki optimizasyon konusu ele alınmaktadır. Dünyada en çok görülen 6 tip cevher yataklanması üzerinde durulmuştur ki, bunların birçoğunun Türkiye'de bulunduğu yazar tarafından değerlendirilmiştir.

Planlama sistemi, tümüyle denenmiş Basic ve Fortran dillerinde yazılmış 18 bilgisayar programını içermektedir, Sistemin her yerde ve her türlü ekonomik koşuldaki gerek petrol, gerekse endüstriyel hammadde ve metalik maden yataklarına uygulanabileceği anlatılmaktadır.

İsteme adresi:

PLENUM PUBLISHING CORPORATION, 233 Spring Street, New York, N.Y, 10013, USA



PEHLÜL MERT'İ YİTİRDİK

Ödümüz üyelerinden Jeoloji Mühendisi Pehlül MERT'İ Artvin'de geçirdiği bir iş kazası sonucu 28 Mayıs 1986 günü yitirdik.

1955 yılında Borçka'da doğan MERT 1983 de AÜFF Jeoloji Bölümünü bitirmişti